

HOESCH

Whirlsystem Laola



- DE Montage- und Bedienungsanweisung
- GB Installation and operation instructions
- FR Instructions de montage et d'utilisation du kit vapeur.
- IT Istruzioni di montaggio ed uso
- ES Instrucciones de montaje y de uso
- NL Montage- en gebruiksaanwijzing
- PL Instrukcja montażu i obsługi
- RU Инструкция по монтажу и эксплуатации
- CN 安装及操作指南
- KR 설치 및 조작 방법

DE	Montage- und Bedienungsanweisung	3
GB	Installation and operation instructions	13
FR	Instructions de montage et d'utilisation du kit vapeur.....	23
IT	Istruzioni di montaggio ed uso.....	33
ES	Instrucciones de montaje y de uso	43
NL	Montage- en gebruiksaanwijzing	53
PL	Instrukcja montażu i obsługi	63
RU	Инструкция по монтажу и эксплуатации	73
CN	安装及操作指南	83
KR	설치 및 조작 방법	XX

Inhaltsverzeichnis

Inhaltsverzeichnis	3
01 Allgemeines	4
02 Aufstellung/Montage	4
02.01 „HOESCH-Combi-Plus“ (Sonderzubehör)	4
02.02 Wasserinstallation	4
02.03 Elektro-Installation	4
02.03.1 Schutzbereich VDE 0100 Teil 701	5
02.03.2 E-Heizung 2 kW (Sonderzubehör)	6
03 Probelauf und Dichtigkeitsprobe	6
04 Wannerverkleidung	6
05 Schemazeichnung	7
06 Ausstattung	8
06.01 Standardausstattung	8
06.02 Zusätzliche Ausstattung	8
07 Bedienungsanleitung	9
08 Einleitung	9
08.01 Wie funktioniert das Whirlsystem?	9
08.02 Wie funktioniert das Airsystem?	9
09 Zugängliche Funktionen Laola	9
09.01 Tastatur	9
10 Trockenlaufschutz	11
11 Autom. Abschalten des Systems	11
12 Desinfektion	11
13 Benutzung und Pflege	11
13.01 Ab- und Überlaufarmatur mit Drehknopf	12
13.02 Überlaufdrehknopf	13
14 Checkliste	13

DE

01 Allgemeines

Alle HOESCH-Whirlwannen werden auf einem selbsttragenden, höhenverstellbaren Untergestell geliefert. Die Systemkomponenten (Whirl-Pumpe, Steuerung und Gebläse) sind gemäß beiliegender Maßzeichnung angeordnet. Bei Modellen, die werkseitig eine Wahlmöglichkeit zwischen „Rechts- oder Linksausführung“ bieten, wird standardmäßig „Rechtsausführung“ geliefert (immer vom Standpunkt außen vor der Ab-/Überlaufarmatur betrachtet).

Zu beachten:

- Lieferung auf Vollständigkeit und Beschädigungen überprüfen.
- Für Schäden durch Transport- oder Zwischenlagerung kann keine Haftung übernommen werden.
- Wanne **nicht** am vorinstallierten Rohrsystem anheben! Jegliches Anstoßen vermeiden!
- Wannenoberfläche und gefährdete System-Komponenten bei der Installation durch Abdeckung vor Beschädigungen bzw. übermäßiger Verschmutzung schützen.
- Die einzelnen System-Komponenten müssen für spätere Wartungsarbeiten frei zugänglich bleiben!

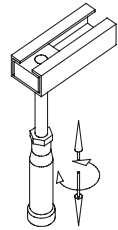
02 Aufstellung/Montage

Wanne aufstellen und mittels der höhenverstellbaren Kunststoff-Gestellfüße waagrecht ausrichten. Fuß mit flacher Kontermutter sichern.

Zur Schalldämmung (Vermeidung von Körperschallbrücken zur Wand) ein handelsübliches Wandanschlussprofil (Artikel-Nr. 6915, erforderliches Zubehör) verwenden.

Bei Modellen, die für eine Wandanbindung vorgesehen sind, ist eine Wannendraufgabe erforderlich (erforderliches Zubehör: Wannanker, Artikel-Nr. 690401, gemäß der dort beiliegenden Montageanweisung montieren).

Bei der Montage darauf achten, dass die Verkleidung den Wannenrand unterstützt!



02.01 „HOESCH-Combi-Plus“ (Sonderzubehör)

(Wanneneinlauf mit Spezial-Ab-/Überlauf-Armatur)

Für die Montage ist ein zusätzlicher Rohrunterbrecher erforderlich. Der Wasseranschluss ist gemäß der dort beiliegenden Montageanweisung durchzuführen.

02.02 Wasserinstallation

Die Wasser- und Abwasserinstallation ist jeweils nach den örtlichen Vorschriften durchzuführen.

Beim Anschluss an die Trinkwasserinstallation muss bauseitig oder vom Anwender eine den nationalen Anforderungen entsprechende Sicherungseinrichtung vorgeschaltet werden.

02.03 Elektro-Installation

HOESCH-Whirlwannen sind für den privaten Hausgebrauch und Hotels ausgelegt und entsprechen den einschlägigen EN-VDE-Vorschriften. Ausgenommen ist eine Verwendung im medizinischen Bereich.

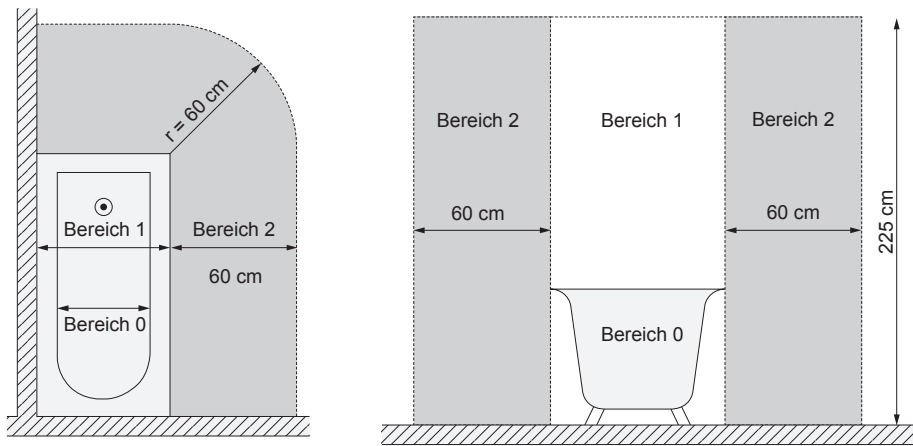


Hinweis:

Sämtliche Elektro-Arbeiten müssen durch Fachelektriker gem. der geltenden DIN/EN (DIN VDE 0100-701), typischen Landesvorschriften und örtlichen Stromvorschriften durchgeführt werden!

- Das Whirlwannen-System ist ausgelegt für eine Wechselspannung 230 V~AC, 50/60 Hz, 2kW.
- Die Whirlanlage ist durch eine separate Stromkreiszuleitung elektrisch zu versorgen und entsprechend der Nennleistungsaufnahme mit 10 A abzusichern, gemäß dem Typenschild. Weitere Verbraucher dürfen nicht abzweigelt werden.
- Für die Whirlwanne muss außerdem eine separate Fehlerstrom-Schutzeinrichtung (RCD) mit einem Bemessungsdifferenzstrom ≤ 30 mA installiert werden. Der separat vorgeschaltete allstromsensitive FI-Schutzschalter Typ B (RCCB) muss den einschlägigen DIN EN/VDE-Norm entsprechen. Vorzugsweise können kombinierte FI/LS-Schalter (RCBO) mit eingebauter Überstrom-Schutzeinrichtung verwendet werden. Die Funktionstüchtigkeit und Wirksamkeit der Fehler-Stromschutzeinrichtung (RCD) ist regelmäßig zu prüfen.
- In der fest verlegten Installation ist ein allpolig trennender Hauptschalter mit mindestens 3 mm Kontaktabstand für die allgemeine Ausschaltung der Anlage und Trennung vom Netz vorzusehen. Der Benutzer ist auf die separate Abschaltmöglichkeit hinzuweisen. Es wird empfohlen, bei Nichtbenutzung des Whirlsystems die Verbindung der Whirlanlage zum Stromnetz durch den Haupt-/FI-Schalter zu unterbrechen.
- Der bauseitige Anschluss hat über die fest zu installierende Feuchtraumverteilerdose (IP 65, mindestens 30 cm über dem Fußboden im Bereich unter der Wanne) zu erfolgen.
- Der bauseitige Potenzialausgleich soll an die Erdnungsklemme an dem Gestell angeschlossen werden. Zu diesem Zweck bitte die grün-gelbe Kabelleitung 4 mm² verwenden.

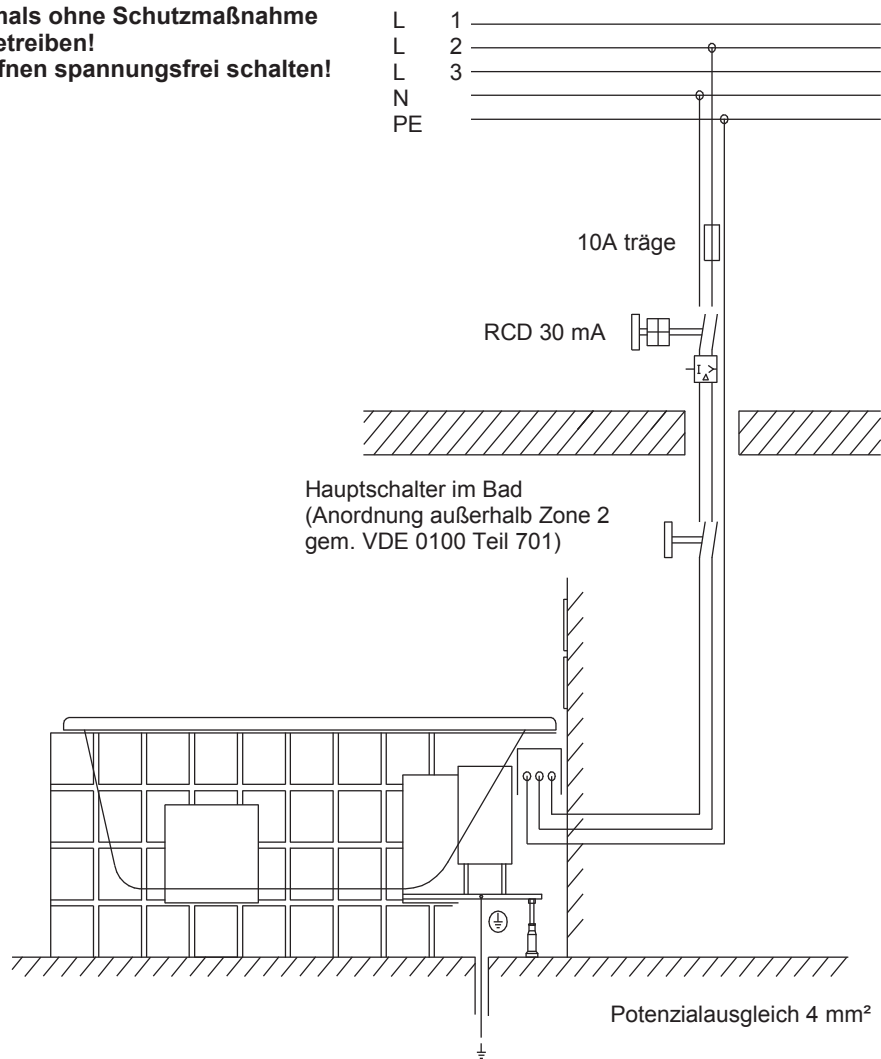
02.03.1 Schutzbereich VDE 0100 Teil 701



DE



**Anlage niemals ohne Schutzmaßnahme (PE, ⚡) betreiben!
Vor dem Öffnen spannungsfrei schalten!**



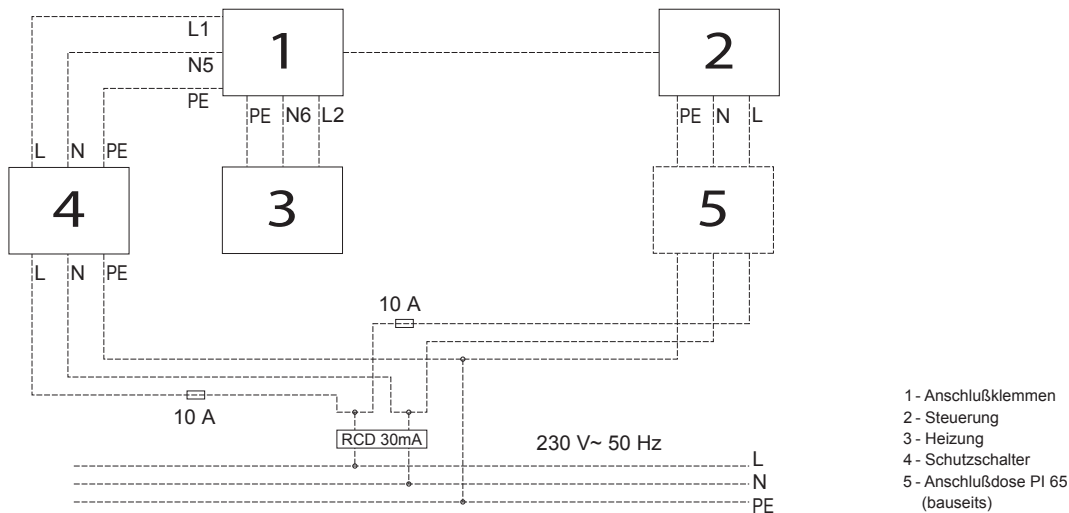
02.03.2 E-Heizung 2 kW (Sonderzubehör)

Die Elektro-Wasserheizung 2 kW geht automatisch bei Betrieb der rotierenden Whirldüse in Funktion. Die Badewasser-Temperatur wird bei ca. 37°C konstant gehalten.

Bei Ausführung mit integrierter E-Heizung 2 kW ist das System werkseitig mit Leistungsteil und Steuerungs-Komponenten ausgerüstet. Separaten Netzanschluss für Heizungs-Leistungsteil erstellen und mit 10 A separat absichern.

Polarität gemäß Anschlussplan gewährleisten. Netzanschluss und Betrieb der Anlage nur mit aufgelegtem Schutzleiter und angeschlossenem Potentialausgleich. Netzanschluss für Systemsteuerung und Heizungs-Leistungsteil über einen gemeinsamen Fehlerstromschutzschalter 30 mA absichern.

Die Temperaturregelung erfolgt manuell an der E-Heizung. Hierfür ist eine Zugänglichkeit vorzusehen.



03 Probelauf und Dichtigkeitsprobe

Nach den Montageschritten im Punkt 02 bitte zum Probelauf übergehen. Hierzu die Wanne reinigen, mit Wasser (Temperatur 40 +/- 5 °C) bis zum Überlauf füllen und das Whirlsystem 10 Minuten laufen lassen. Währenddessen die max. und min. Umdrehungszahl prüfen. Bitte danach das Whirlsystem für etwa 15 Minuten einschalten. Nach einer Stunde die Dichtheit der Rohrleitungen und Verbindungen prüfen. Bei erneutem Probelauf die Desinfektion gem. Punkt 14 durchführen.

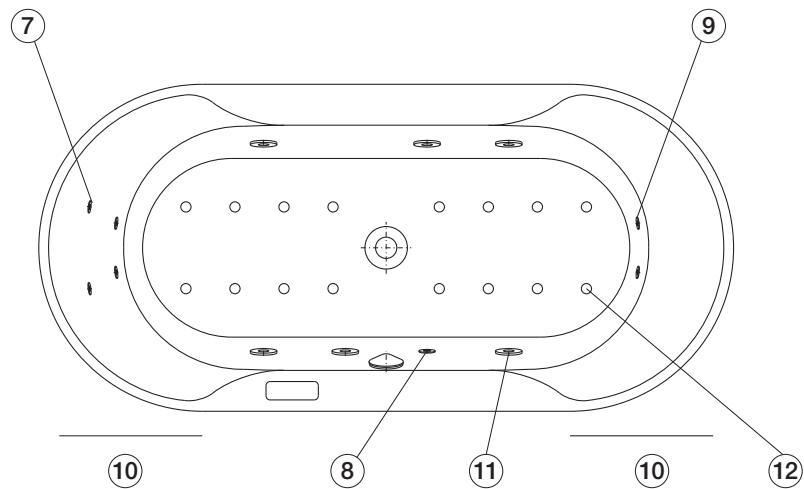
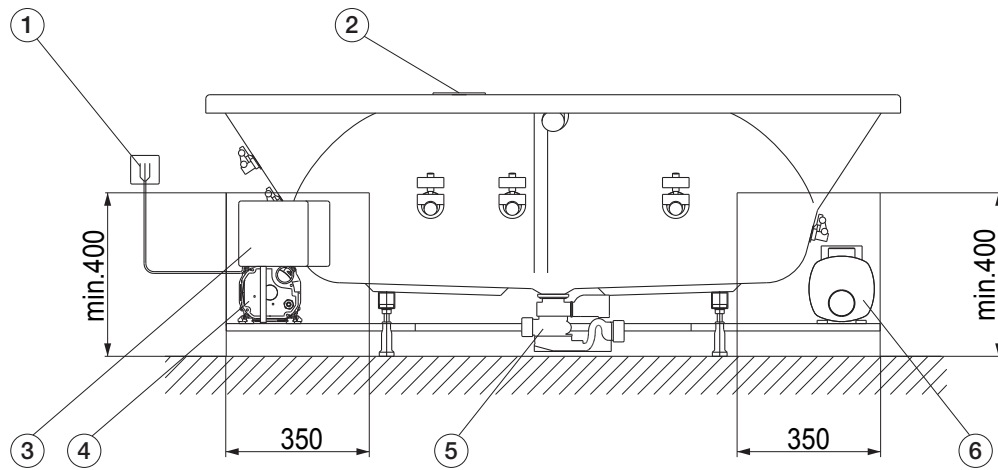
04 Wannerverkleidung

Nach dem Probelauf die Wannerverkleidung fertig stellen. Zwischen Wannenanrand und Verkleidung einen Spalt von 3-4 mm für eine Silikonabdichtung vorsehen (Verarbeitungshinweise des Herstellers beachten!).

Bei der Verkleidung unbedingt beachten:

1. Alle wannenseitig vorinstallierten, werkseitig angeordneten Leitungssysteme und System-Komponenten müssen frei hinter der Ummauerung verbleiben.
2. Exponierte System-Komponenten, vor allem Lüfterseite des Pumpenmotors, durch Abdeckung vor Verschmutzung schützen.
3. Die Verkleidung so gestalten, dass für die System-Komponenten ein Berührungs- und Spritzwasser-Schutz gewährleistet ist. Betrieb der Wanne ohne Verkleidung ist — außer beim Probelauf — nicht zulässig.
4. **Die modellspezifischen Revisionsöffnungen sind mit einem einfachen Zugang und freier Öffnung von mindestens 400 bis 450 mm Breite sowie 350 mm Höhe gemäß der beiliegenden Maßzeichnung anzuordnen.**
Zusätzlich ist eine Revisionsöffnung im Ablaufbereich vorzusehen.
Der Revisionseinsatz darf nur mit Werkzeug geöffnet werden. Die Maße sind unbedingt einzuhalten, da nur dann bei eventuell erforderlichen Wartungen eine problemlose Ausbaumöglichkeit für die technischen System-Komponenten gewährleistet ist. Ideal ist das HOESCH- „Lüftungs-/Revisionsgitter“ mit den Abmessungen 420 x 325 mm (Artikel-Nr. 6683.---).
5. Eine freie Luftzufuhr (ca. $V_0 = 60,0 \text{ m}^3/\text{h}$ bei max. Gebläsedrehzahl) ist bei den Rotierenden Whirldüsen und dem Gebläse zu gewährleisten, da bei hermetisch abgedichteter Verkleidung die Luftversorgung der Rotierenden Whirldüsen und des Gebläses unterbunden ist. Vollkommen ausreichend ist eine Öffnung von 100 x 100 mm in der Verkleidung. Bei Einsatz des „Lüftungs-/Revisionsgitter“ ist eine ausreichende Luftzufuhr gewährleistet.

05 Schemazeichnung



- 1 Netzanschluss Steuerung 230 V~, 50/60 Hz, 10 A Anschlussdose bauseits
- 2 Tastatur
- 3 Steuerung
- 4 Gebläseeinheit
- 5 Abwasseranschluss Ø 40/50
- 6 Pumpe
- 7 Rückendüse
- 8 LED-weiss
- 9 Fußdüse (Option)
- 10 Revisionsöffnung
- 11 Rotierende Whirldüse
- 12 Bodendüse

06 Ausstattung

06.01 Standardausstattung



Tastatur

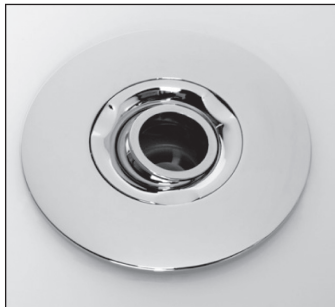


LED-weiss



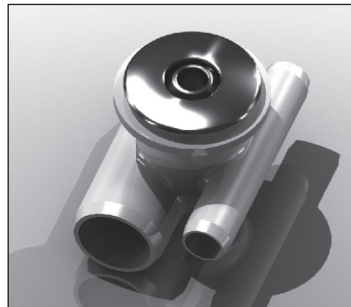
Airdüse

(Airsystem
und Whirl- + Airsystem)



Whirldüse

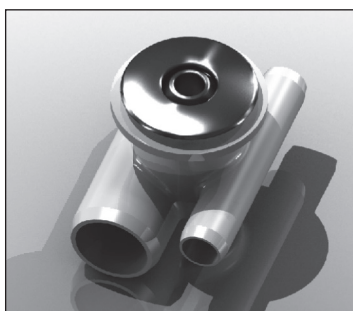
(Whirlsystem
und Whirl- + Airsystem)



Rückendüse

(Whirlsystem
und Whirl- + Airsystem)

06.02 Zusätzliche Ausstattung



Fußdüse



Heizung

07 Bedienungsanleitung

Es ist soweit: Das erste Bad in Ihrer HOESCH-Whirlwanne steht bevor! Wir wünschen Ihnen viel Freude an Ihrer neuen Wanne! Ständige Produktionsüberwachung, Forschung und Weiterentwicklung, verbunden mit dem innovativen Design unserer Luxuswannen aus Sanitär-Acryl, gewährleisten, dass Sie sich für ein hochwertiges Qualitätsprodukt entschieden haben. Für ungetrübten Badespaß bitten wir Sie diese Bedienungsanleitung vor dem ersten Bad sorgfältig zu lesen.

08 Einleitung

08.01 Wie funktioniert das Whirlsystem?

Das Whirlsystem bildet einen geschlossenen Wasserkreislauf. Das Ablaufventil ist gleichzeitig Ansaugstutzen. Wasser wird an-/abgesogen, durch die Whirlpumpe beschleunigt und mit ca. 1 bar Druck durch die Whirldüsen ins Innere der Wanne geleitet. Durch Unterdruck wird die selbsttätige Luftbeimischung des Wasserstrahls erreicht. Die Leitungen zwischen den Whirldüsen und der Whirlpumpe sind so angeordnet, dass sie sich beim Ablassen des Badewassers entleeren.

08.02 Wie funktioniert das Airsystem?

Vom Gebläse angesaugte Luft wird durch die Luftkanäle unterhalb des Wannensbodens sowie die Bodendüsen ins Innere der befüllten Wanne geleitet.

DE

09 Zugängliche Funktionen Laola

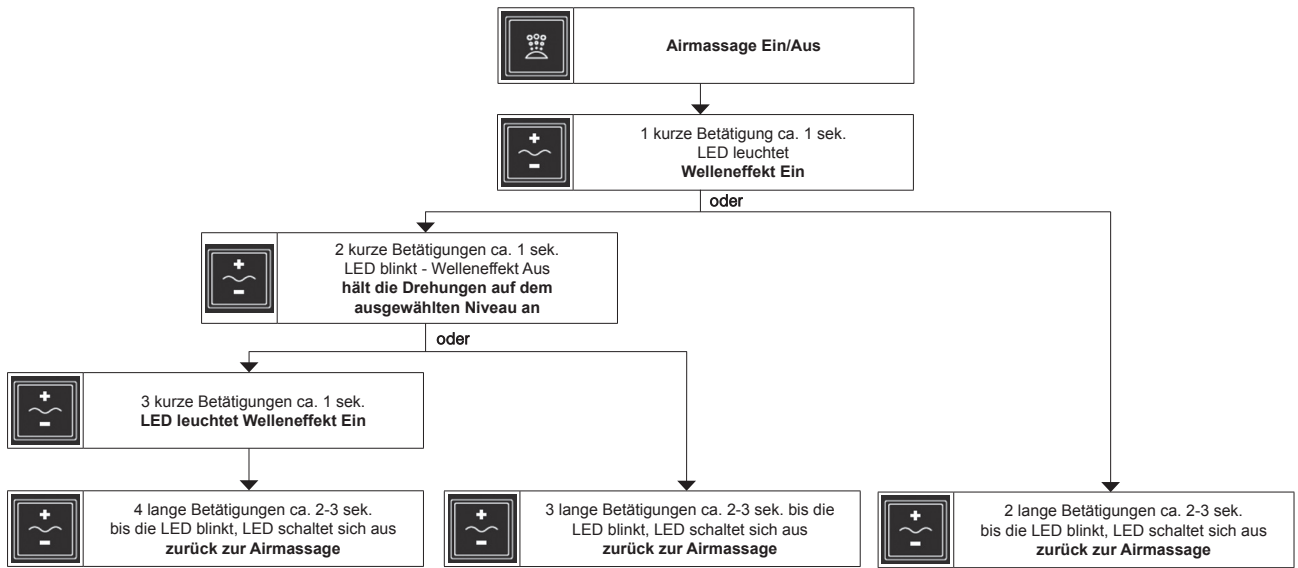
09.01 Tastatur



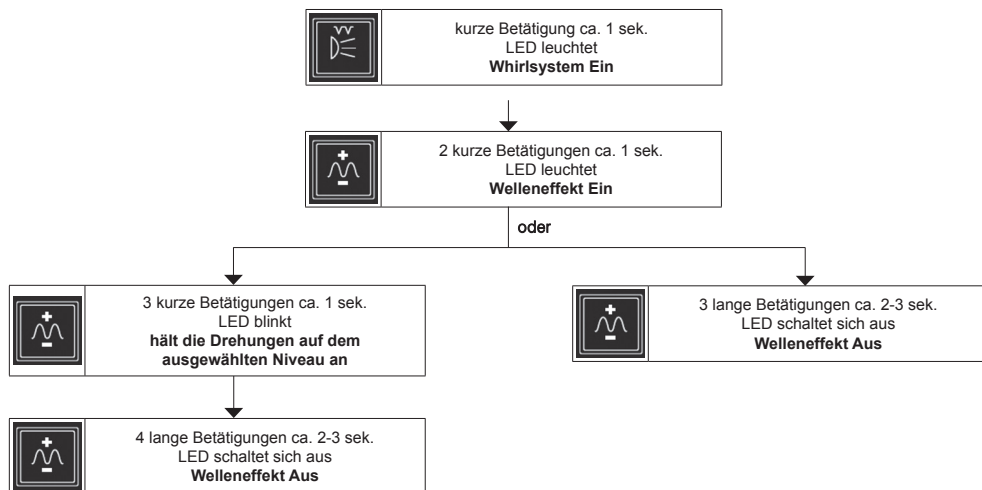
-  1 Airsystem
-  2 Wellen Effekt - Air
-  3 LED-weiss
-  4 Wellen Effekt - Whirl
-  5 Whirlsystem und Intervall

Beim Aufleuchten der grünen LED ist entsprechende Funktion in Betrieb.

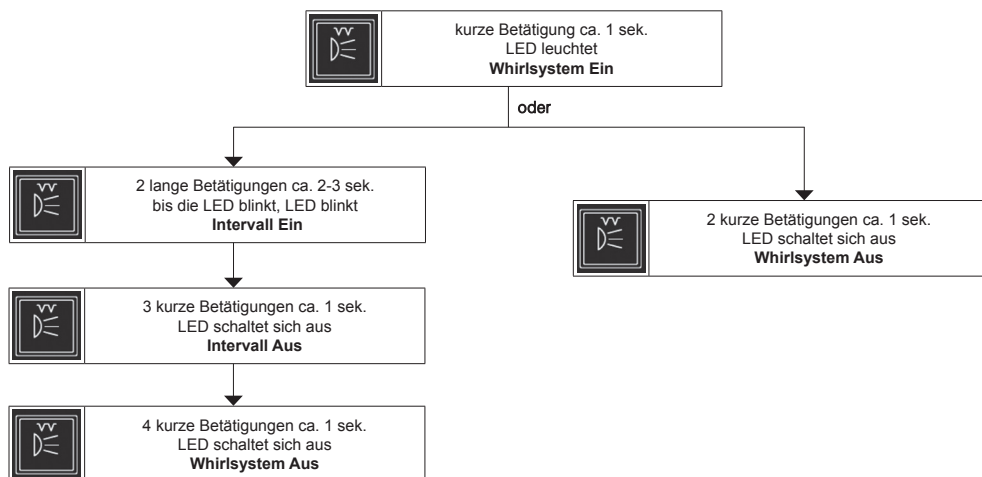
Airsystem + Welleneffekt



Whirlsystem + Welleneffekt

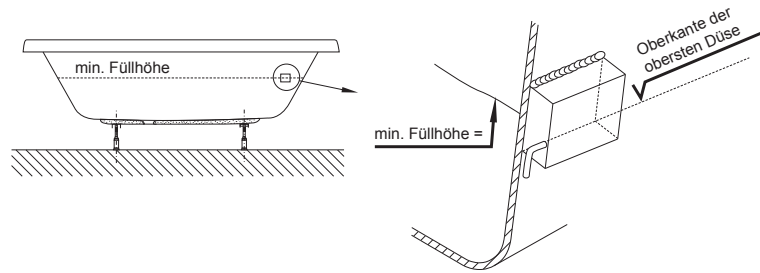


Whirlsystem + Intervall



10 Trockenlaufschutz

Ihre HOESCH Whirlwanne Reviva ist mit einem Trockenlaufschutz ausgestattet. Die Whirlpumpe, die Beleuchtung bzw. die Desinfektion können erst gestartet werden, wenn die grüne LED leuchtet. Der Trockenlaufschutz verhindert, dass das System bei leerer Wanne oder zu geringem Wasserstand in Betrieb genommen wird.



11 Autom. Abschalten des Systems

Die Betriebsdauer des Systems ist auf eine Nutzungsdauer von **25 Minuten** begrenzt. **Nach 25 Minuten** - unabhängig von Tastenbetätigungen - schaltet das System automatisch ab. Durch Drücken der Tasten **1** und/oder **5** kann das jeweilige System wieder eingeschaltet werden.

DE

12 Desinfektion

Eine regelmäßige Desinfektion Ihrer Whirlwanne sorgt für eine optimale Hygiene. Wir empfehlen, die Desinfektion einmal im Monat oder nach jedem 2.-3. Badevorgang durchzuführen.



Für Schäden und Gefahren, verursacht durch andere, für diesen Einsatzzweck nicht geeignete Mittel, übernehmen wir keine Haftung!

- Nach dem Verlassen der Wanne ist Desinfektionsmittel (Angaben des Herstellers beachten!) in die Wanne zu geben. Wir empfehlen die Verwendung der Desinfektionsmittel Art.-Nr.: 6923 oder Art.-Nr.: 133607. Empfohlene Dosierung: 100 ml Desinfektionsmittel pro 100 L Wasserinhalt der Wanne.
- Manuelle Desinfektion durch Drücken der Airtaste, bzw. der Whirltaste (je nach System) starten.

Ablauf der manuellen Desinfektion

- Nach Zugabe des Desinfektionsmittels muss das Whirl-(Seitendüsen/Pumpen) / Airsystem (Bodendüsen/ Gebläse), bzw. Whirl-Airsystem zur Verteilung des zugegebenen Desinfektionsmittels manuell gestartet und nach 1 Minute manuell wieder abgeschaltet werden.
- Nach einer Einwirkzeit von 30 Minuten muss das System nochmals manuell für 2 Minuten in Betrieb genommen werden. (manueller Start / Stop)
- Nach Ende der Desinfektion ist die Wanne zu entleeren.

13 Benutzung und Pflege

Benutzung

Im Allgemeinen ist das Baden in einer Whirlwanne eine Erholung bzw. ein großer Badespaß. Für einige wenige Personen könnte es möglicherweise zu Gesundheitsrisiken kommen.

Im Zweifel holen Sie bitte den Rat Ihres Arztes ein.

Bei folgenden Personengruppen bzw. Anwendern raten wir von einer Benutzung der Whirlwanne ab:

- Säuglinge bis zur Vollendung des 1. Lebensjahres
- Menschen mit labilem Kreislauf
- Nach starkem Alkoholgenuß
- Während einer Erkältungskrankheit oder Grippe
- Bei Herz-/Kreislaufbeschwerden
- Unmittelbar nach dem Saunabad (längere Abkühlphase abwarten)
- Unmittelbar nach dem Essen
- Benutzen Kinder die Whirlwanne ist eine ständige Beaufsichtigung durch Erwachsene sicherzustellen.

- Benutzen ältere oder behinderte Personen, die in Ihrer Bewegung eingeschränkt sind, die Whirlwanne, so sollte man besondere Sorgfalt walten lassen.
- Die Fachbetriebe und der erste Eigentümer der Whirlwanne erklären, den nachfolgenden Eigentümern und Benutzern die Bedienungsanleitung zur Verfügung zu stellen.

Die Wassertemperatur in der Whirlwanne soll die durchschnittliche Körpertemperatur nicht überschreiten. Der ideale Temperaturbereich liegt bei + 32°C bis + 37°C.

Stellen Sie sicher, dass keine Elektrogeräte oder andere stromführende Bauteile in die befüllte Whirlwanne fallen können, um somit Ihre Sicherheit nicht zu gefährden.

Pflege

Badezusätze die Feststoffe enthalten, z. B. Moorbäder, Ölbäder usw. dürfen nicht verwendet werden. Wir empfehlen die Verwendung von HOESCH Schaumbädern für Whirlwannen.

Nach dem Baden Wannenoberfläche mit Wasser abspülen und mit einem feuchten Tuch nachwischen. Keine Scheuermittel verwenden! Für gelegentliche Grundreinigungen ein paar Spritzer Reinigungsmittel auf die Oberfläche geben und mit einem weichen Tuch nachreiben. Stärkere Verschmutzungen mit warmem Wasser und mit flüssigem, milden Reinigungsmittel oder einer Seifenlauge beseitigen.

Kalkablagerungen mit Branntweinessig und Wasser wegwischen (**Armaturen aussparen!**). Bei Einsatz von Abflussreinigern die Gebrauchsanweisung beachten!

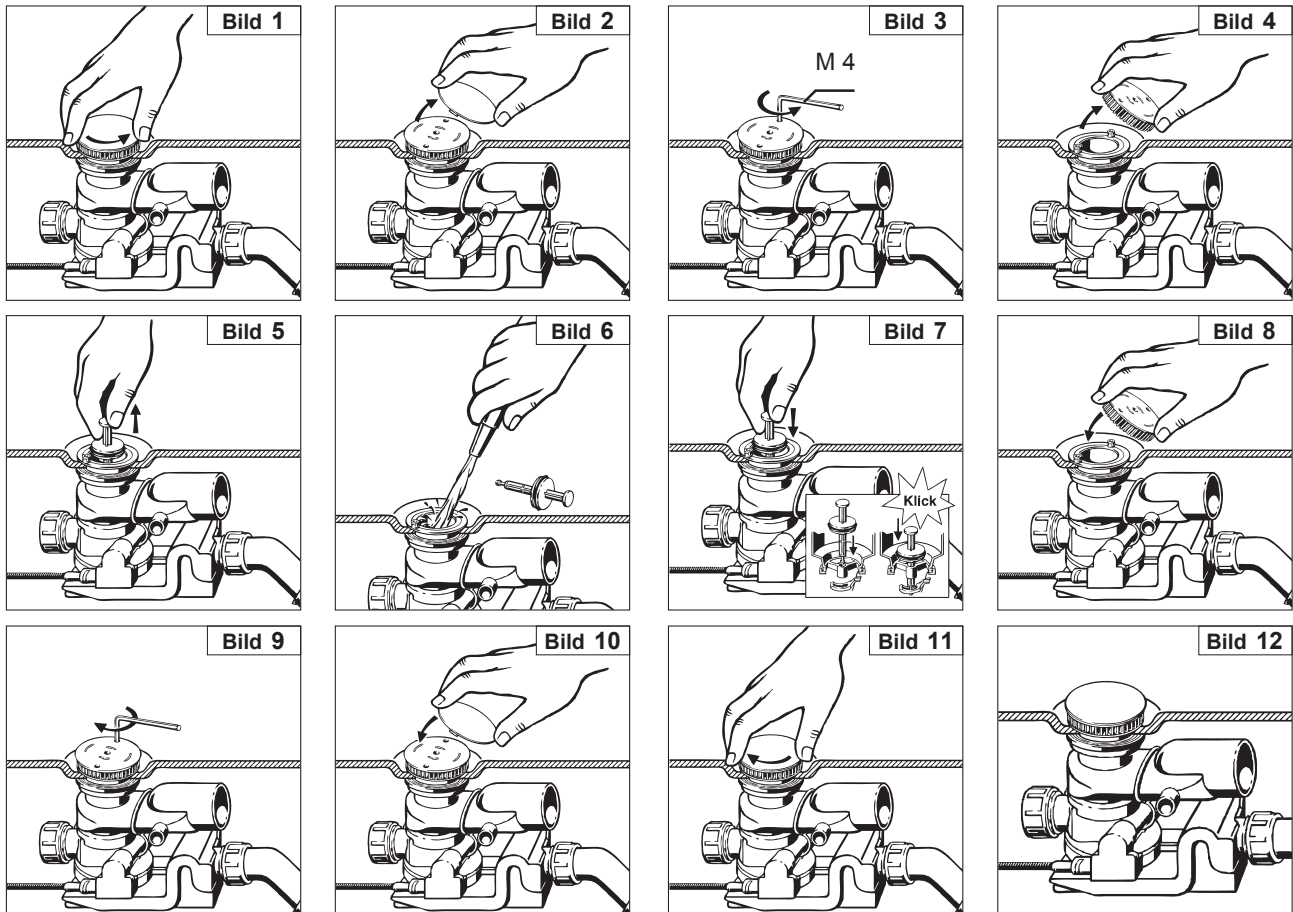
Leichte Kratzer oder aufgeraute Stellen bei glänzender Oberfläche z. B. mit HOESCH Pflegeset, Art.-Nr.: 6991 00 entfernen.

Hinweis:

Armaturen und Einbauteile nur mit einem weichen Tuch reinigen. Schäden, die durch unsachgemäße Behandlung mit Chemikalien, Säuren oder Scheuermitteln entstehen, können wir nicht als Reklamationsgrund anerkennen.

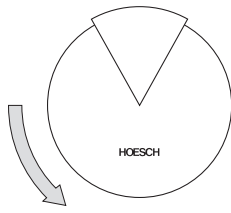
13.01 Ab- und Überlaufarmatur mit Drehknopf

Reinigung/Wartung mit Inbus M4

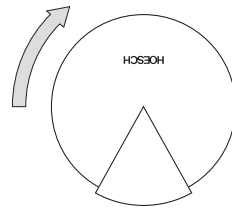


Achtung: Bei Verwendung der HOESCH-Combi-Plus ist zusätzlich ein Rohrunterbrecher notwendig!

13.02 Überlaufdrehknopf



Ablauf schließen



Ablauf öffnen

14 Checkliste

Anhand dieser Checkliste können auftretende Störfälle an Ihrer Whirlwanne schnell und unproblematisch behoben werden. Arbeiten an der elektrischen Einrichtung sind nur autorisiertem Fachpersonal vorbehalten. Die Whirlwanne ist vorher vom Stromnetz zu trennen!

DE

Störungen	Ursache	Abhilfe
Gebälse läuft nicht Pumpe läuft nicht	Netzspannung 230 V, 50 Hz fehlt	Vorsicherung und/oder Fehlerstrom-Schutzschalter (FI) einschalten
	Feinsicherung durchgebrannt	Auswechseln der Sicherung durch eine Fachkraft
	Trockenlaufschutz aktiviert	Wasser nachfüllen, bis grüne LED im Display erscheint
	Motorschutzsicherung wegen Überhitzung ausgelöst	Motor einige Minuten abkühlen lassen
	Steuerungselektronik	Reset durchführen, d. h. die Stromzufuhr ist für ca. 1 Minute zu unterbrechen
Massagestrahl wird schwächer	Ablaufventil	Ablaufventil säubern siehe Punkt 13.01
	Massagedüsen	Reinigung der Düsen

Was ist zu tun, wenn ...

sich während dem Whirlbaden Schaum bildet?

- Sofort Whirlbetrieb und Air-Injection abschalten! Wasser ablassen und eine gründliche Spülung durchführen. Achten Sie grundsätzlich darauf nur geeignete (keine schäumenden, ölhaltigen) Badezusätze zu verwenden!

Sie die Whirlwanne nicht benutzen oder abwesend sind (z.B. Urlaub)?

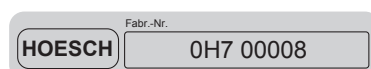
- Grundsätzlich sind keine besonderen Maßnahmen erforderlich. Wie bei allen elektrischen Geräten, ist jedoch eine Abschaltung mittels Hauptschalter vom Stromnetz empfehlenswert.

Vorbereitung für einen Anruf beim HOESCH-Kundendienst

Wenn Ihre Selbsthilfe zur Behebung einer Störung nicht erfolgreich war, halten Sie bitte folgende Informationen für Ihr Gespräch mit dem HOESCH Servicetechniker bereit:

- Name des Produktes/Modellbezeichnung
- Artikel-Nr. des Produktes
- Fabr./Serien-Nummer des Produktes (befindet sich auf der Garantiekarte und an der Steuerung oder am Gerät)

Beispiel:



- Kaufdatum
- Symptome, unter denen das Problem auftritt

